

సులభ సేద్యం - అభిక లాభం
డ్రమ్ సీడర్ తో వరిని నేరుగా విత్తు పద్ధతి
ఆత్మ చిత్తూరు వారి సౌజన్యంతో



రాన్ - ఆచార్య రంగా కృషి విజ్ఞాన కేంద్రము
కరకంబాడి పోస్టు, రేణిగుంట మండలం - 517520. చిత్తూరు జిల్లా
Ph : 0877 -2185997, 2240203, E-mail : arkvk@yahoo.co.in
Website : www.kvkchittoor.com

రాన్ - ఆచార్య రంగా కృషి విజ్ఞాన కేంద్రము
కరకంబాడి పోస్టు, రేణిగుంట మండలం - 517520.
చిత్తూరు జిల్లా

ముందుమాట



ప్రస్తుత పరిస్థితులలో వ్యవసాయంలో సాగుఖర్చులు పెరిగి చోటున్నాయి అంతంత మాత్రం వస్తున్న దిగుబడులతో రైతులకు గిట్టుబాటు కావడం లేదు. ముఖ్యంగా వరిసాగు చేస్తున్న రైతులకు నీటి లభ్యతతోపాటు కూలీల సమస్య కూడా అధికమైనది. గ్రామాల్లో వ్యవసాయ కూలీల సమస్య నానాటికీ అబిలమై రైతులకు కూలీల ఖర్చు తలకు మించి భారమైనది. ఇటువంటి తరుణంలో వ్యవసాయంలో యాంత్రీకరణ రైతులకెంతో ఉపకరిస్తుంది. సాంప్రదాయ పద్ధతిలో నారు పెంచడం, నారు తీయడం, కట్టలు కట్టడం మరియు నాటడం వంటి పనులకు రైతులకు ఎకరాకు సుమారు 2000 రూపాయలు మిగిలి సమయం కూడా ఎంతో ఆదా అవుతుంది. గత రెండు సంవత్సరాలుగా మా రాస్ కృషి విజ్ఞాన కేంద్రం వారు ఈ పద్ధతిని రైతుల చేత అవలంబించవేయడానికి ఎన్నో శిక్షణా తరగతులు మరియు ప్రదర్శనాశైలిలు నిర్వహించారు. వరి సాగు చేసే రైతులందరూ ఈ పద్ధతిని పాటించి తక్కువ ఖర్చుతో ఎక్కువ దిగుబడిని పొందాలని ఆశిస్తూ

ఎస్. వెంకటరత్నం

ఎగ్జిక్యూటివ్ డైరెక్టర్

రాస్

సంపాదక వర్గము

ఐ. బాల హుస్సేన్ రెడ్డి

ఎ.వి. రామాంజులు రెడ్డి

శాఖమూల శ్రీనివాసులు

పర్యవేక్షణ

సి. మనోహర్ రాజు

ప్రోగ్రామ్ కో-ఆర్డినేటర్

ప్రతులు : 2000

ప్రచురణ సంవత్సరము : 2008

చిత్తూరు జిల్లాలో 2003వ సంవత్సరము నుంచి రాస్-ఆచార్యరంగా కృషి విజ్ఞాన కేంద్రము వారు పలు గ్రామాల్లో శిక్షణా కార్యక్రమాల ద్వారా, ప్రదర్శనా శైలిల ద్వారా 'శ్రీ' పద్ధతిపై రైతులకు అవగాహన కల్పించారు. తక్కువ విత్తనం, తక్కువ నీరు, సహజ వనరుల అత్యధిక వినియోగంతో ఎక్కువ దిగుబడిని సాధించవచ్చని 'శ్రీ' పద్ధతిపై రైతులు ఎక్కువ ఆసక్తిని కనబరిచారు, 'శ్రీ' పద్ధతిలో రైతులు ఎకరానికి 35 నుంచి 55 బస్తాల దిగుబడిని సాధించారు. కానీ 2003 నుంచి 2006 వచ్చేసరికి 'శ్రీ' పద్ధతిలో వరిసాగు చేసే రైతులు కరువయ్యారు. కె.వి.కె. వారి ఆధ్వర్యంలో 'శ్రీ' పద్ధతిని చేపట్టిన రైతులలో కేవలం 20% మంది మాత్రమే ఒకటి కంటే ఎక్కువసార్లు ఆ పద్ధతిలో వరి సాగు చేసారు.

దీనికి ముఖ్య కారణాలు

1. వరుసల్లో కోనోపీడర్సు నడపడం అధిక శ్రమతో కూడుకున్న పని కావడం వలన కూలీలు దొరకడం లేదు.
2. 'శ్రీ' పద్ధతిలోని ఆరు సూత్రాలను శ్రేత స్థాయిలో రైతులు ఖచ్చితంగా తప్పకుండా పాటించకపోవడం వలన ఆశించిన ఫలితాలు రాలేదు.
3. మొదటిసారిగా 'శ్రీ' పద్ధతిలో సాగుచేసే ప్రతి రైతుకీ వ్యవసాయాధికారి లేక శాస్త్ర వేత్తల యొక్క పర్యవేక్షణ అవసరం. 'శ్రీ' సాగు చేపట్టే ప్రతి రైతు పొలాన్ని పూర్తి స్థాయిలో పర్యవేక్షించడం ఏ అధికారికీ సాధ్యంకాదు.
4. స్వంతంగా శ్రమపడి తక్కువ విస్తీర్ణంలో సేద్యం చేసే రైతులకు మాత్రమే 'శ్రీ' పద్ధతిని అవలంబించడం సులువు. కూలీల మీద ఆధారపడి చేసే పెద్ద రైతులకు ఇది చాలా కష్టమనిపించింది.
5. సమస్యాత్మక నేలల్లో 'శ్రీ' పద్ధతిలో సాగు చేస్తే దిగుబడి గణనీయంగా తగ్గింది.
6. 'శ్రీ' పద్ధతికి ఎక్కువ శాతం సేంద్రీయ ఎరువులు వాడాలి. కానీ వాటి లభ్యత చాలా తక్కువ. అంతేకాక ప్రస్తుతం సేంద్రీయ ఎరువు కొనుగోలు ఖర్చు రసాయన ఎరువుల ఖర్చు కంటే ఎక్కువైనది.
7. 'శ్రీ' పద్ధతి వెలుగులోకి వచ్చి 6 సంవత్సరాలు గడిచినా దాని మీద పెద్దగా పరిశోధన జరగలేదు. శ్రేతస్థాయిలో 'శ్రీ' కి అనువైన వరి రకాలు, కాలము, ఎరువులు, నీరు మొదలగు వనరుల వినియోగంపై నిర్దిష్ట సిఫారసులు లేకపోవడం.

8. వీటన్నిటికంటే ముఖ్య కారణం 'శ్రీ' పద్ధతిలో సాగుచేస్తే 80-100 బస్తాల దిగుబడి వస్తుంది లేదంటే ఆ పద్ధతి నీరు గారి పోయినట్లైనన్న అపోహ చాలా మంది రైతుల్లో బలంగా నాటుకుంది.

ఇన్నాళ్ళూ పంట పడించే రైతులు, వ్యాపారులు ఎంత శాసితే అంత రేటుకే అమ్ముచున్నారు. రైతు పరిస్థితి ఇంకా క్షీణించి ప్రస్తుతం కూలీల చేత కూడా శాసించబడుచున్నాడు. కూలీలు ఏ తేదీ నిర్ణయిస్తే ఆ రోజుకు రైతు వ్యవసాయ పనులు నిర్ణయం చేసుకోవాల్సి వస్తోంది. పరి లాంటి పంటలలో కూలీలు ఆలస్యం చేయడం వలన ముదిరి పోయిన నారునే రైతు నాటి దిగుబడి నష్టపోతున్నాడు.

ఇటువంటి తరుణంలో రాస్-ఆచార్యరంగా కృషి విజ్ఞాన కేంద్రము వారు 8 చాళ్ళ డ్రమ్ సీడర్ తో నేరుగా విత్తు పద్ధతిని మొట్టమొదటి సారిగా రబీ 2006 సంవత్సరంలో ప్రయోగాత్మకంగా చేపట్టారు. ఈ ప్రయోగాన్ని ఏర్పేడు మండలం మడిబాక గ్రామానికి చెందిన ఆర్. నాగేశ్వరరావు పొలంలో ఒక ఆర ఎకరాలో చేయడం జరిగింది. ఈ యువరైతు 2003 నుంచి కూడా పరి సాగును కేవలం 'శ్రీ' పద్ధతిలో మాత్రమే చేస్తూవస్తున్నాడు. రబీ 2006లో ఐడ్డొడ్లు (ఎ.డి.టి.-37) రకంతో ఈ రైతు పొలంలో ఒక ఆర ఎకరాలో సాధారణ పద్ధతి, ఒక ఎకరాలో 'శ్రీ' పద్ధతి మరియు ఒక ఆర ఎకరాలో నేరుగా విత్తు పద్ధతిని పరిశీలించడం జరిగింది. డ్రమ్ సీడర్ పద్ధతిలో తక్కువ శ్రమతో ఎక్కువ ఆదాయం రావడంతో కె.వి.కె. వారు ఆ పద్ధతిని ఖరీఫ్ 2007 ఆత్మ, చిత్తూరు వారి సహకారంతో విస్తృత స్థాయిలో వివిధ గ్రామాలలో ప్రదర్శించడం జరుగుతోంది.

ప్రస్తుతం ఈ పద్ధతిలో పరి సాగు ఈ రబీ 2008 సంవత్సరానికి దాదాపు 200 ఎకరాలలో సాగవుతుంది. ఈ పద్ధతికి అంతకంతకూ ఆదరణ పెరుగుతోంది.

డ్రమ్ సీడర్ తో పరిని నేరుగా విత్తు పద్ధతిలో మెళకువలు

1. **నేలలు :** సమస్యాత్మక నేలలు (చౌడు/జ్ఞానము/అమ్మము) తప్ప సాధారణంగా పరిని సాగు చేసే అన్ని నేలలు అనుకూలం.

2. **ప్రధాన పొలం తయారీ :** సాధారణ పద్ధతిలో పరి నాటేటప్పుడు భూమిని తయారు చేసినట్లుగానే ఈ పద్ధతికి కూడా తయారు చేయాలి. బాగా చివికిన పశువుల ఎరువు, పచ్చి రొట్ట ఎరువులు వేయాలి. పొలంలో నీరు నిలువకూడదు కాబట్టి నీరు ఎక్కువైతే (మురుగునీరు) బయటికి పోవటానికి ఏర్పాట్లు చేయాలి. ఈ పద్ధతిలో పరి సాగు చేయటానికి ఎంచుకున్న భూమి పీలైనంత చదునుగా వుండాలి. పెద్దగావున్న కయ్యలను గెనాలు వేసి చిన్న మడులుగా విభజించుకుంటే చదును చేయడానికి, నీరు పెట్టడానికి ఎంతో అనుకూలంగా వుంటుంది.

3. **కాలము :** ఈ పద్ధతిని ఖరీఫ్ మరియు రబీ సీజన్ లో అవలంబించ వచ్చును.

4. **రకము :** రైతుకు ఇష్టమైన ఏ రకమైనా ఈ పద్ధతిలో సాగు చేసుకోవచ్చు.

5. **విత్తన మోతాదు :** రకాన్ని బట్టి ఎకరాకు 15-18 కిలోల అవసరమవుతాయి. లావురకాలైతే 18 కిలోలు అవసరమవుతాయి.

6. **విత్తనశుద్ధి :** కిలో విత్తనానికి ఒక గ్రాము బావిస్ట్ న్ పొడి లెక్కన 15 కిలోల గింజలను 15 గ్రాముల బావిస్ట్ న్ కలిపిన 15 లీటర్ల నీటిలో 12-24 గంటలు నానబెట్టాలి.

7. **విత్తనాన్ని మంచి కట్టడం :** 24 గంటలు ముందునీటిలో నానిన విత్తనాలను నీటితో కడిగి గోనెనంచిలో వేసి కాని లేదా గోనె సంచి కమ్మిగానీ 12-24 గంటల పాటు వుంచాలి. 12-24 గంటల తర్వాత చూస్తే విత్తనాల ముక్కు పగిలి తెల్లగా మోసు వస్తుంది. సన్న రకాలైతే 12 గంటలు మంచి కడితే సరిపోతుంది, అదే బుద్దలు లాంటి లావు రకాలను 24 గంటలు మంచి కట్టాలి. డ్రమ్ సీడర్ పద్ధతిలో గింజలకు ముక్కు పగిలి తెల్ల పూత వస్తే సరిపోతుంది. మొలక పొడుగ్గా రాకుండా రైతు జాగ్రత్త తీసుకోవాలి. మొలక పొడుగ్గా వుంటే



డ్రమ్ లో పోసినప్పుడు అవి అల్లుకుపోయి రంధ్రాల ద్వారా జలజలా రాలవు. ప్రధాన పొలంలో విత్తినంత వరకూ గింజలలో తడి ఆరకుండా చూసుకోవాలి.

8. ప్రధాన పొలంలో విత్తడం : బంక నేలల్లో దమ్ము చేసిన మరుసటిరోజు విత్తు కోవచ్చు. విత్తే సమయానికి నీరు లేకుండా బురద బురదగా వుంటే చాలు. కానీ

ఇసుక శాతం ఎక్కువ వున్న నేలలో విత్తాలనుకున్న రోజే ఆఖరి దమ్ము చేసి, చదును చేసి పలుచటి నీటి పొరవుండేటట్టు చూసుకోవాలి. డ్రమ్ సీడర్ పరికరానికి 4 ఫ్లాస్టిక్ డ్రమ్ములుంటాయి. ప్రతి డ్రమ్ముకు 20 సెం.మీ. దూరంలో రెండు చివర్ల రంధ్రాలు చేసి వుంటాయి. ఈ డ్రమ్ముల్లో



మొలకెత్తిన గింజలను నింపి మూత బిగించాలి. గింజలు రాలడానికి వీలుగా ప్రతి డ్రమ్లో కేవలం 3/4 వంతు మాత్రమే గింజలను నింపాలి. ఒకసారి గింజలు నింపిన డ్రమ్ సీడర్ లాగితే 8 వరుసల్లో వరుసకు వరుసకు మధ్య 20 సెం.మీ. దూరంలో గింజలు పడతాయి. వరుసల్లో

కుదురుకు కుదురుకు మధ్య దూరం 5-8 సెం.మీ. వుంటుంది. ఒక్కో కుదురులో 5-8 గింజలు రాలడం జరుగుతుంది. కొన్ని అనివార్య కారణాల వల్ల (మొలక సరిగ్గా లేకనో లేక పళ్లు తినివేయడంవల్ల) కుదురులోని గింజలు 50 శాతం దెబ్బతిన్నా మిగిలిన 50 శాతం గింజల



నుండి మొక్కల వస్తాయన్న భావంతో అన్ని గింజలను ఆలాగే వుంచాలని కెవికె వారు సిఫార్సు చేస్తున్నారు.

9. విత్తడానికి అవసరమయ్యే కూలీలు: ఈ పద్ధతిలో ఒక ఎకరా విత్తడానికి కేవలం ఇద్దరు సరిపోతారు. డ్రమ్ సీడర్ బరువు కేవలం 8 కిలోలు కావున దాన్ని లాగడానికి ఒక మనిషి గింజలు నింపడానికి ఇంకొక మనిషి అవసరమవుతారు. ఒక విధంగా చెప్పాలంటే ఈ పద్ధతిలో విత్తడానికి కూలీల అవసరమే లేదు. కేవలం రైతు మరియు ఆతడి కుటుంబ సభ్యులతో లేక స్నేహితుడు ఎవరో ఒకరి సహకారంతో ఎకరాలో విత్తవచ్చు.

10. విత్తడానికి పట్టే సమయం : ఒక ఎకరా విత్తడానికి సాధారణంగా 120 నిమిషాలు (2 గంటలు) మరియు గరిష్ఠంగా 3 గంటల సమయం సరిపోతుంది. ఒక రోజులో ఒక రైతు కూలీల అవసరం లేకుండానే 3 ఎకరాలలో విత్తుకోవచ్చును.



11. ఎరువుల యాజమాన్యం : ఈ పద్ధతికి కూడా సాధారణ పద్ధతిలో సాగు చేసిన ఒక ఎకరా వరికి సిఫారసు చేసిన మోతాదే సరిపోతుంది. కాకపోతే దమ్ములో నత్రజని ఎరువులు వేయకుండా కేవలం భాస్వరం ఎరువు (మొత్తం మోతాదు) మరియు పొటాష్ ఎరువు (సిఫారసు చేసిన మోతాదులో సగం) మాత్రమే వేయాలి. దమ్ములో కానీ, విత్తేటప్పుడుకానీ నత్రజనిని వేస్తే కలుపు విపరీతంగా బలుస్తుందని ఆ సమయంలో నత్రజనినిచ్చే ఎరువులను వేయకుండా వుంటే మంచిది. నత్రజని ఎరువును 3 భాగాలుగా చేసి 1/3 భాగం విత్తిన 20 రోజులకు, 1/3 భాగం విత్తిన 40 రోజులకు మరియు మిగిలిన 1/3 భాగం విత్తిన 60 రోజులకు వేయాలి. చివరిగా వేసే నత్రజని ఎరువు యూరియా రూపంలో కాకుండా అమ్మోనియం సల్ఫేట్ రూపంలో అందిస్తే మంచిది.

12. కలుపు యాజమాన్యం : నేరుగా గింజలను విత్తడంవలన కలుపు మొక్కలు కూడా వరి గింజలతో పాటే మొలకెత్తుతాయి. అందువల్లనే ఈ పద్ధతిలో కలుపు మందును ఖచ్చితంగా వాడాలి. ఒక ఎకరాకు 500 మి.లీ. బ్యూటాక్సోర్ మందును 20 కిలోల పొడి ఇసుకలో కలిపి విత్తిన ఎడవరోజుకు (మొలకలు పచ్చగా తిరిగిన తర్వాత) సాయంత్రం పొలమంతా చల్లాలి. కలుపు మందు చల్లే రోజు పొలంలో పలుచగా నీరు పెట్టి కలుపు మందును చల్లాలి. ఆ తర్వాత పొలంలోని నీటిని తీసివేయకుండా



జాగ్రత్త పడాలి. విత్తిన 20-25 రోజుల నుంచి 'శ్రీ' పద్ధతిలో లాగా వరుసలమధ్య కోనోవీడర్ను నడపాలి. దీనివలన వరుసల్లో మొలచిన కలుపు భూమిలోకి కలియబడుతుంది. అంతేకాక భూమి బాగా కదిలి, వేరువ్యవస్థకు గాలి, పోషకాలు బాగా అందుతాయి. ఆరోగ్యవంతంగా ఎక్కువ పోషకాలు సంగ్రహించడం వలన ఎక్కువ పీచు వేర్లు వృద్ధి వెంది వేరువ్యవస్థ బలంగా తయారవుతుంది. దీని వలన అధిక సంఖ్యలో పిలకలు పెట్టి మొక్క గుబురుగా తయారవుతుంది. కలుపు భూమిలోకి తొక్కివేయబడటంవలన అవి కుళ్ళిపోయి సేంద్రియపుటెరువులుగా పనిచేస్తుంది. మొదటిసారి కోనోవీడర్ను నడిపిన తర్వాత 10 రోజులకొకసారి చొప్పున 2 నుంచి 4 సార్లు వరుసల్లో నడపాలి. అంటే విత్తిన 20 రోజులకు, 30 రోజులకు, 40 రోజులకు మరియు వీలైతే 50 రోజులకు ఒకసారి కోనోవీడర్ను నడపాలి. కలుపు ఉన్నా లేక పోయినా ఈ కోనోవీడర్ను వరుసల్లో నడపాలి. దిగుబడి ఎక్కువ రావడానికి తోడ్పడే ముఖ్యమైన అంశము ఇదే. ఏ దిశలోనైతే మనము డ్రమ్సీడర్ లాగింటామో ఆ దిక్కులోనే మనకు 20 సెం. మీ దూరంలో వరుసలు కనబడతాయి, అందువలన ఆ వరుసల మధ్యలోనే కోనోవీడర్ను నడపగల్గుతాము. రెండవ దిక్కులో మనకు వరుసలు కనబడవు కాబట్టి కోనోవీడర్ను నడపలేము. 'శ్రీ' పద్ధతికి, డ్రమ్సీడర్ పద్ధతికి ఇదే వ్యత్యాసం. కోనోవీడర్ను నడపాలనుకున్న ముందురోజు సాయంత్రం పొలంలో పలుచగా నీరుపెట్టాలి. పలుచటి నీటి పొరమీద పళ్ళచక్రాలకు మట్టి అంటుకోకుండా బాగా దొర్లుతాయి.

20 సెం.మీ. దూరంలో వరుసలుండడంవలన మనము 10 సెం.మీ. వెడల్పుతో పళ్ళ చక్రాలున్న కోనోవీడర్ను ప్రత్యేకంగా తయారు చేసుకోవాలి. 'శ్రీ' పద్ధతికి వాడే కోనోవీడర్ యొక్క పళ్ళ చక్రాల వెడల్పును తగ్గించడం ద్వారా వాటిని డ్రమ్సీడర్

పద్ధతికి వాడుకోవచ్చును. పైరు పెరిగేదశలో అక్కడక్కడా మిగిలిన కలుపు మొక్కలను కూలీలచేత పెరికించాలి. విత్తిన 60 రోజుల తర్వాత కలుపు సమస్య అధికంగా వుంటే సైహలోఫాప్ బ్యూటైల్ (క్లింబర్) అనే కలుపు మందును ఒక్కోస్పేయర్ ట్యాంకుకు (12 లీటర్లునీరు) 40 మి.లీ మందును కలిపి ఎక్కడైతే కలుపుందో అక్కడ మాత్రమే కలుపు మొక్కలమీద చల్లితే సరిపోతుంది. ఊద ఎక్కువుగా వున్న పొలానికి సైహలోఫాప్ బ్యూటైల్ (క్లింబర్) మందు సిఫారసు చేయడం జరిగింది. ఒకవేళ వెడల్పాటి అకులున్న కలుపు మొక్కలు ఎక్కువుగా వుంటే 2.4 డి సోడియం లవణాన్ని (ఫెర్టాక్సీన్) అనే కలుపు మందును లీటరు నీటికి 2.5 గ్రాముల చొప్పున కలిపి ఎకరానికి 200 లీటర్ల మందు ద్రావణాన్ని మొక్కలపై పిచికారి చేయాలి.

13. నీటి యాజమాన్యం : 'శ్రీ' పద్ధతిలో లాగానే డ్రమ్సీడర్ పద్ధతిలో కూడా నీరు పెట్టాలి. విత్తనం వేసినప్పటినుండి పొట్టదశ వరకూ పొలములో నీరు నిల్వ వుండకుండా కేవలం తడిగా మాత్రమే వుండాలి. నీరు ఎక్కువైతే బయటకు పోవడానికి కాలువల ద్వారా ఏర్పాట్లు చేయాలి. దీనివలన వేర్లు ఆరోగ్యవంతంగా పెరిగి మొక్కలు ఎక్కువ పిలకలు పెడతాయి. పైరు పొట్టదశ నుండి పంటకోసే వారం పది రోజుల ముందువరకూ పొలంలో 2 సెం. మీ నీరు నిల్వవుండేలా చూసుకోవాలి. పొలంలో అన్ని రోజులు నీరు నిల్వవుండకుండాజేసి పొట్టదశ నుండి నీరు నిల్వ వుండాలంటే కుదరదని చాలా మంది రైతులకు అపోహ వుంది. కానీ ప్రతీ పది రోజులకొకసారి వరుసలమధ్య కోనోవీడర్ను నడపడం వలన భూమి బాగా గుల్లబారి నీరు నిల్వ సామర్థ్యం అధికమవుతుంది.

14. పురుగులు మరియు తెగుళ్ళ యాజమాన్యం: సాధారణ వరి సాగుతో పోల్చుకుంటే డ్రమ్సీడర్ పద్ధతిలో పురుగులు మరియు తెగుళ్ళు తాకిడి తక్కువుగా వుంటుంది. మొక్కలకు గాలి, వెలుతురు బాగా ప్రసరించడం వలన మొక్కలు ఆరోగ్యంగా పెరుగుతాయి. విత్తినప్పటి నుండి పైరు పొట్ట దశ వచ్చేంత వరకూ పొలంలో నీరు నిల్వ వుండకుండా

పొలము కేవలం తడిగా వుండేటట్లు మాత్రమే చూసుకోవాలి. ఈ ప్రక్రియలో రైతులు పొలాన్ని కొన్ని సార్లు ఎండబెట్టి బెట్లకు గురిచేయడం జరుగుతోంది. అటువంటి పొలాల్లో ఆకుముడత పురుగు, సుడి దోమ, కాండం తొలచు పురుగు (తెల్లకంకి) ఎక్కువుగా ఆశించడం జరుగును. సిఫార్సు చేసిన పురుగు మందులు వాడి వాటిని నివారించుకోవాలి.

15. పంటకోత : సాధారణ పద్ధతిలో పోలిస్తే

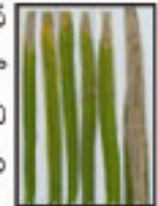
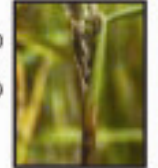
డ్రమ్ సీడర్ పద్ధతిలో సాగు చేస్తే ఏ రకమైనా వారం వదిరోజులముందే కోతకొస్తుంది. సాధారణ పద్ధతిలో పంటకోతను కూలీలద్వారానో లేక మిషన్ ద్వారానో కోసినట్లు ఈ పద్ధతిలో కూడా కోయవచ్చును. పరుసల మధ్యలో 4 సార్లు కోనోవీడర్ ను నడపడం వలన మామూలు పద్ధతిలో పోలిస్తే ఈ పద్ధతిలో 30 నుంచి 50 శాతం అధిక దిగుబడి నమోదయ్యింది. సాంప్రదాయ పద్ధతిలో నారుపెంచి, దానిని పెరికి నాటడం వలన మొక్కలు ఒత్తిడికి లోనై తిరిగి నిలదొక్కుకోవడానికి కొంతసమయం, శక్తి వృధా అవుతాయి. కానీ నేరుగా విత్తు పద్ధతిలో ఈ విధమైన వృధా జరగదు. రైతుకు వచ్చే సాధారణ దిగుబడి వచ్చినా రైతుకు ఈ పద్ధతి ద్వారా అధిక నికరాదాయం లభిస్తుంది. నారుపెంపకం, నారు పెరకడం, నారు నాటడం వంటి ఖర్చులు ఎకరాకు 1500-2500 రూపాయలైతాయనుకుంటే డ్రమ్ సీడర్ పద్ధతిలో ఆ ఖర్చుంతా రైతుకు మిగిలినట్లే.



వీల వంటనాశించే తెగుళ్ళు మీలయ్యే పురుగుల యాజమాన్యం

తెగుళ్ళు :

1. **అగ్గితెగులు :** కిలో విత్తనానికి 4 గ్రాముల కార్పందెజిమ్ ని కలిపి విత్తనశుద్ధి చేయాలి. బ్రెస్టెజ్లోల్ 75 శాతం 0.6 గ్రాములు లేదా ఎడిఫెన్ ఫాస్ 1 మి.లీ, లీటరు నీటికి కలిపి పైరుపై పిచికారి చేయాలి.
2. **కాండంకుళ్ళు తెగులు :** తెగులు సోకిన పొలంలో పరిశుభ్రత పాటించాలి. విత్తన శుద్ధి చేయాలి. తెగులు లక్షణాలను గుర్తించి వాలిడామైసిన్ (2మి.లీ) లేదా హెక్సాకొనజోల్ (2 మి.లీ) లీటరు నీటికి కలిపిన ద్రావణాన్ని 15 రోజుల కొకసారి 2 సార్లు పిచికారి చేయాలి.
3. **టుంగ్రో వైరస్ :** ఈ తెగులు ఆశించిన మొక్కలను గుర్తించిన వెంటనే పెరికి నాశనం చేయాలి. రోగవ్యాప్తికి కారణమైన పచ్చదీపపు పురుగులను నివారించాలి.
4. **పొట్టకుళ్ళు తెగులు :** పొట్టదశలో ఒక సారి, 15 రోజుల తరువాత రెండవ సారి లీటరు నీటికి 1 గ్రాము కార్పందెజిమ్ కలిపి పిచికారి చేయాలి.
5. **ఆకు ఎండు తెగులు :** వ్యాధి సోకని పంట నుండి విత్తన సేకరణ, నత్రజని సిఫార్సు మోతాదులో ఎక్కువ దఫాలుగా విభజించి వేసుకోవడం, అవసరమైతే తెగులు తగ్గే వరకు నత్రజని వాడకాన్ని తాత్కాలికంగా నిలుపుతేయడం వంటి జాగ్రత్తలు తీసుకోవాలి.
6. **పొద తెగులు :** హెక్సాకొనజోల్ 2 మి.లీ. లేదా ప్రొపికోనజోల్ 1 మి.లీ. లేదా వాలిడామైసిన్ 2 మి.లీ ఒక లీటరు నీటికి కలిపి చల్లాలి. మోనోక్రోటోఫాస్ 2.2 మి.లీ లీటరు నీటికి కలిపి పిచికారి చేయాలి.



పురుగులు :

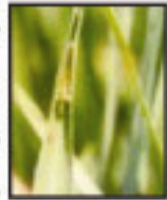
1. కాండం తొలిచే పురుగు : క్లోరోపైరిఫాస్ 2.5 మి.లీ. లేదా మోనోక్రోటోఫాస్ 1.6 మి.లీ లేదా ఫాస్ఫామిడాన్ 2 మి.లీ. లేదా ఎసిఫేట్ 1.5 గ్రా. లేదా కార్బాప్ హైడ్రోక్లోరైడ్ 2.0 గ్రా. లీటరు నీటికి కలిపి పిచికారి చేయాలి.



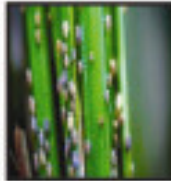
2. ఉల్లికోడు : నాటిన 10 నుంచి 15 రోజులకు ఎకరాకు 10 కిలోలు కార్బోస్యూరాన్ లేదా 5 కిలోలు ఫోరేట్ గుళికలు వేయాలి.



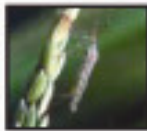
3. ఆకు ముడత లేదా తెల్లతెగులు : క్లోరోపైరిఫాస్ 2.5 మి.లీ లేదా మోనోక్రోటోఫాస్ 1.6 మి.లీ లేదా ఎసిఫేట్ 1.5 గ్రా. లేదా కార్బాప్ హైడ్రోక్లోరైడ్ 2.0 గ్రా. లీటరు నీటికి కలిపి పిచికారి చేయాలి. లేదా కార్బాప్ హైడ్రోక్లోరైడ్ 4 టి గుళికలు ఎకరాకు 10 కిలోలు వేయాలి.



4. సుడిదోడు : ప్రతి 2 మీటర్లకు 20 సెం.మీ. బాటలువదలాలి. ఇతోపెన్ప్రాక్స్ 1.5 మి.లీ. లేదా ఎసిఫేట్ 1.5 గ్రా. లేదా ఇమిడాక్లీప్రిడ్ 0.25 మి.లీ. లేదా మోనో క్రోటోఫాస్ 2.2 మి.లీ. లీటరు నీటికి కలిపి పిచికారి చేయాలి. లేదా ఎకరానికి కార్బోస్యూరాన్ 3టి గుళికలు 10 కిలోలు వేయాలి.



5. పరి కంపునల్లి : ఎండోసల్ఫాన్ 2. మి.లీ లేదా క్లోరోపైరిఫాస్ 2.5 మి.లీ. లేదా మోనో క్రోటోఫాస్ 1.6 మి.లీ. ఒక లీటరు నీటికి కలిపి పిచికారి చేయాలి.



6. పచ్చడిపపు పురుగులు : ఇతోపెన్ప్రాక్స్ 1.5 మి.లీ లేదా ఎసిఫేట్ 1.5 గ్రా. లేదా ఇమిడాక్లీప్రిడ్ 0.25 మి.లీ. లేదా ఎకరానికి కార్బోస్యూరాన్ 3టి గుళికలు 10 కిలోలు వేయాలి.



సాంప్రదాయ పద్ధతి 'శ్రీ' మలయు క్రమ సేవతో నేరుగా విత్తి పద్ధతులలో గల దృశ్యాసాలు

సాంప్రదాయ పద్ధతి	'శ్రీ' పద్ధతి	ప్రమోసీదర్ పద్ధతి
1. ఎకరాకు 30 కిలోల చిత్తనం అవసరం	ఎకరాకు 2 కిలోల చిత్తనం అవసరం	ఎకరాకు 15-18 కిలోల చిత్తనం అవసరం
2. నారును పెద్ద పెద్ద మట్టిలో పెంచి 25-35 రోజుల వయసుగల నారును నాటుతారు.	నారును ఎత్తైన చిన్న మడులలో పెంచి 8-12 రోజుల లేత నారును నాటుతారు.	నారు పెంచాల్సిన అవసరం లేదు. వెంటనే విత్తిన వజ్రను ప్రమోసీదర్ పరికరంతో నేరుగా విత్తవచ్చును.
3. నారుపెంచడం, పెరకడం, నాటడం వంటి పనులకు 25-30 కూరీలు అవసరం అవుతారు.	నారు పెంచడం, పెరకించడం, నాటడం వంటి పనులకు 20-25 కూరీలు అవసరమవుతారు.	లేవలం అడ్డడు మనుషులతో ఎరకం పొలాన్ని 2 1/2 గంటల వ్యవధిలో విత్తవచ్చును
4. ప్రత్యేకించి ఇంత ఎడం అని లేకపోతే నాట్లు వేయడం జరుగుతుంది.	వరుసకూ వరుసకూ మధ్య 25 సెం.మీ. మరియు వరుసలోని వెంట్రుక వెంట్రుక మధ్య కూడా 25 సెం.మీ దూరం వుంటుంది.	వరుసకూ వరుసకూ మధ్య 20 సెం.మీ. దూరం వుంటుంది. వరుసలోని కురుకుకూ కురుకుకూ మధ్య 5-8 సెం.మీ. దూరం వుంటుంది.
5. ఒక్కోకుడుకు 4-8 కేర్రలు నాటుతారు.	ఒక్కోకుడుకు ఒక్కోకేర్రనే నాటుతారు.	ఒక్కోకుడుకు 4-8 గింజలు పడతాయి.
6. నారు నాటినప్పుటి నుండి పొలంలో నీరు నిల్వవుతుంటారు.	నారు నాటినప్పుటినుండి నీరు పొట్ల దళ వరకూ నీరు నిల్వ వుంటుందా లేవలం జారద పనును వుంటాది. చిరుపొట్లదళ నుండి వంటకొక 10 రోజుల ముందువరకూ పొలంలో 2 సెం.మీ. లోతునీరు నిల్వ వుంటాది.	వెంటనే విత్తిన విత్తనాలు విత్తినప్పుటి నుండి చిరుపొట్ల దళవరకూ నీరు నిల్వ వుంటుందా లేవలం జారద పనును ఉంటాది. చిరుపొట్ల దళ నుండి వంటకొకత వది రోజుల ముందు వరకూ పొలంలో 2 సెం.మీ. లోతు నీరు నిల్వవుంటాది.
7. సాధారణంగా కణపును కూరీలతో తీయస్తారు. తొందరు కంపు మునుగు వాడి కూడా కణపు నివారిస్తారు.	రోటి వీడరీను వరుసల మధ్య 4-5 తీయస్తారు. తొందరు కంపు మునుగు వాడి కూడా కణపు తొక్కింటారు.	కణపు ముందు వాడి కణపును నివారింటారు. వెంటనే విత్తిన 25 రోజుల నుంచి 4 పొత్తు తోనోవీడరీను వరుసల్లో వడపాతి.

సాంప్రదాయ పద్ధతి	'శ్రీ' పద్ధతి	డ్రమ్ సీడర్ పద్ధతి
8. ఎర్రా సోనకమ్మ అదాచ ప్లూచా దిల్లెం - 30 కిలోలు (5లో చా. 12) 300.00 నాగుమడి పెంపకం ఖర్చు 600.00 ప్రధాన సాచి ఫమాలో 1800.00 నాచి నాచి ఖర్చు 1000.00 కలపి నివారణ 1200.00	ఎర్రా సోనకమ్మ అదాచ ప్లూచా దిల్లెం - 2 కిలోలు (5లో చా. 12) 24.00 నాగుమడి పెంపకం ఖర్చు 200.00 ప్రధాన సాచి ఫమాలో 1800.00 నాచి నాచి ఖర్చు 1000.00 కలపి నివారణ 1200.00	ఎర్రా సోనకమ్మ అదాచ ప్లూచా దిల్లెం - 15 కిలోలు (5లో చా. 12) 180.00 ప్రధాన సాచి ఫమాలో 1800.00 నాచి నాచి ఖర్చు 100.00 (2 కిలోలు) కలపి నివారణ 800.00
9. ఎరువులు, పురుగు మందులు, నీరు పెట్టడం, పంటకోత చరియలు ఇతర ఖర్చులు - 5200.00	ఎరువులు, పురుగుమందులు, నీరు పెట్టడం, పంటకోత చరియలు ఇతర ఖర్చులు - 5200.00	ఎరువులు, పురుగుమందులు, నీరు పెట్టడం, పంటకోత చరియలు ఇతర ఖర్చులు - 5200.00
10. మొత్తం ఖర్చు - రూ. 10160.00	మొత్తం ఖర్చు - రూ. 9424.00	మొత్తం ఖర్చు - రూ. 8080.00
11. ఎర్రాచి దిగుబడి - 35 బస్తాలు	ఎర్రాచి దిగుబడి - 40 బస్తాలు	ఎర్రాచి దిగుబడి - 35 బస్తాలు
12. అదాచాం (ఒక బస్తా 500 రూపాయలు అమ్మితే) - చా. 17500.00	అదాచాం (ఒక బస్తా 500 రూపాయలు అమ్మితే) - చా. 20000.00	అదాచాం (ఒక బస్తా 500 రూపాయలు అమ్మితే) - చా. 17500.00
13. కలపినివారణ-రూ. 7340.00	కలపినివారణ-రూ. 10576.00	కలపినివారణ-రూ. 9420.00

* సాంప్రదాయ పద్ధతికన్నా 20-30 శాతం అధిక దిగుబడి వస్తుంది. ప్రస్తుతానికి సాధారణ దిగుబడి అనుకుంటే

డ్రమ్ సీడర్ పద్ధతిలో దిగుబడి సాంప్రదాయ పద్ధతికన్నా ఎక్కువవుతుంది. మామూలు దిగుబడి వచ్చినా కూడా నికరాదాయం సాంప్రదాయ పద్ధతికన్నా సుమారు 2000 రూపాయలు ఎక్కువ. రైతుకు తక్కువ శ్రమ, కూలీల సమస్య లేకుండా మంచి ఆదాయాన్నిచ్చే ఈ నేరుగా వరి విత్తు పద్ధతి రైతులకెంతో ఉపకరం. రవీ 2006 సంవత్సరం నుండి ఖరీఫ్ 2008 వరకూ ఈ పద్ధతిని కె.వి.కె. వారు దాదాపు 60 ఎకరాలలో ప్రదర్శించడం జరిగినది. చిత్తూరు జిల్లాలోని ఏర్పేడు మండలంలోని మడిబాక, గుండ్లకొండ్రెగ, మనగళపాళెం. గుడిమల్లం, చెల్లూరు, బందార్లపల్లి, శ్రీకాళహస్తి మండలానికి చెందిన ఓబులాయపల్లె, టి.యం.వి. కండ్రెగ, రామచంద్రాపురం మండలంలోని మిట్టూరు, కమ్మకొండ్రెగ. తిరుపతి రూరల్ కస్తూరి కండ్రెగ తదితర గ్రామాల్లో ప్రదర్శనాక్షేత్రాలు ఏర్పాటు చేశారు. ఈ ప్రదర్శనా క్షేత్రాలు ప్రోత్సాహకరంగా వుండడంతో చాలా మంది రైతులు ఈ పద్ధతిని అవలంబించడానికి ఉత్సుకత చూపుతున్నారు. ఈ రకంగా వరిసాగులో యాంత్రికరణ చేపుట్టడం ద్వారా కూలీల అవసరమే లేకుండా రైతు పంట పండించుకొన వచ్చును.

వరిని నేరుగా విత్తు పద్ధతిపై కె.వి.కె. వారు నిర్వహించిన ప్రదర్శనా క్షేత్రాలు



డ్రమ్ సీడర్ లాగిన తర్వాత ప్రతి కురుసులో రాసిన గొబలు



పంట చిత్తిన 20 రోజుల తర్వాత ఎదిగిన పైరు



వరుసల్లో కోనోసీడర్ను ఈ విధంగా వడపాలి



పంటకోతకు సిద్ధంగా ఉన్న వరి పైరు



డ్రమ్ సీడర్ క్షేత్రాన్ని పరిశీలిస్తున్న వ్యవసాయ విశ్వవిద్యాలయ రైతిళ్లర్ అఫ్ ఎగ్జిజిక్యూటివ్ డా॥ గిరిరావు



డ్రమ్ సీడర్ పద్ధతిపై నిర్వహించిన క్షేత్ర దినోత్సవంలో రైతులకు సూచనలు ఇస్తున్న ఎ.డి.ఆర్. డా॥ రాజా రెడ్డి

డ్రమ్ సీడర్ పద్ధతి పై రైతుల అభిప్రాయాలు

1. ఆర్. నాగేశ్వరరావు, మడిబాక గ్రామం, ఏర్పేడు మండలం, చిత్తూరు జిల్లా.

నేను 2003 వ సంవత్సరం నుండి వరి పంటను కేవలం 'శ్రీ' పద్ధతి లోనే సాగు చేస్తున్నాను. కె.వి.కె. వారి సాంకేతిక సహకారం మరియు నా స్వయంకృషితో అందులో మంచి దిగుబడి అంటే ఎకరాకు 48 బస్తాల దిగుబడిని సాధించినాను. కానీ కాలక్రమేణా కూలీల లభ్యత కష్టంగా మారడము మరియు 'శ్రీ' పద్ధతిలో కూడా నారు పెరకడానికి, నాటడానికి కూలీల అవసరం వుండడంతో ఆ పద్ధతి కూడా కష్టమనిపించింది. కె.వి.కె. వారి సూచనల మేరకు రబీ 2006 లో మొట్టమొదట సారిగా వారిచ్చిన డ్రమ్ సీడర్ పరికరంతో ఒక ఆరఎకరాలో నారు పోయకుండా మొలకెత్తిన విత్తనాన్ని డ్రమ్ లో పోసి నేనాక్కడినే ఒక గంటలో విత్తినాను. ఈ పద్ధతిలో కలుపు నివారణకు కె.వి.కె. వారు తయారు చేసిన కొత్త కోనోవీడర్లను నేను గింజ విత్తిన 20 రోజుల నుంచి వరుసలో నడవడం వలన కూలీల అవసరమే లేకుండా కలుపు నివారించగలిగాను. ఈ పద్ధతిలో కూలీల బాధ తగ్గడంతో పాటు ఎకరాకు 2500 రూపాయల ఖర్చు మిగిలినది. దిగుబడి ఎకరాకు 45 బస్తాలు వచ్చినది. ఆనాటి నుండి ప్రతి సంవత్సరము నేను వరి పంటను కేవలం డ్రమ్ సీడర్ పద్ధతిలోనే సాగుచేస్తూ వస్తున్నాను. చిత్తూరు జిల్లాలో మొట్టమొదట సారిగా నేనీ పద్ధతిలో సాగు చేయడం వలన వ్యవసాయ శాస్త్రవేత్తలు, వ్యవసాయ అధికారులు, జిల్లా రైతులేగాక ఇతర రాష్ట్రాల రైతులు కూడా నా పొలాన్ని సందర్శించి నన్ను అభినందించడం జరిగినది. ఈ పద్ధతిని నాకు పరిచయం చేసి నాకు సకాలంలో పరికరాన్ని అందించి తగిన సలహాలు సూచనలు అందించినందుకు కె.వి.కె వారికి నా అభినందనలు. ఈ పద్ధతిని ఇతర రైతులు కూడా ఆచరించి తక్కువ పెట్టుబడితో అధిక నికరాదాయాన్ని పొందవచ్చునని నేను నిర్ణయంగా తెలుపగలను.



2. సుభాషులునాయుడు, గుండ్లకండ్రిగ గ్రామం, ఏర్పేడు మండలం, చిత్తూరు జిల్లా

మా గ్రామంలో కె.వి.కె వారి సహకారంతో మాధవ నాయుడు అనే రైతు ఖరీఫ్ 2007 లో డ్రమ్ సీడర్ పద్ధతిలో సాగుచేసి మంచి దిగుబడిని పొందాడు. కూలీల ఖర్చు తగ్గించి రైతుకు తక్కువ శ్రమతో మంచి ఫలితాన్ని ఇచ్చే ఈ పద్ధతిని నేను రబీ 2008 లో ఒక ఎకరాలో సాగుచేస్తున్నాను. ప్రస్తుతం మా గ్రామం మరియు ప్రక్క గ్రామమైన చెల్లూరు గ్రామాల్లో మొత్తం 60 ఎకరాలలో ఈ పద్ధతి పాటించారు. మా గ్రామానికి కె.వి.కె. వారు అత్యు చిత్తూరు వారి సహకారంతో ఉచితంగా డ్రమ్ సీడర్ ను, కోనోవీడర్లను ఇచ్చారు.



3. కె. యువరాజి, మిట్టూరు గ్రామం, రామచంద్రాపురం మండలం, చిత్తూరు జిల్లా

కె.వి.కె. వారు మా గ్రామరైతుల్ని ఒకసారి మడిబాక గ్రామానికి తీసుకువెళ్ళి మాకు నాగేశ్వరరావు చేసిన డ్రమ్ సీడర్ తో విత్తిన పొలాన్ని చూపారు. ప్రతి శిక్షణా కార్యక్రమంలో ఈ పద్ధతిలో వరిసాగు చేస్తే తక్కువ శ్రమతో ఎక్కువ నికరాదాయాన్ని పొందవచ్చని కె.వి.కె. శాస్త్రవేత్తలు తెలిపారు. మిట్టూరు గ్రామ ఆదర్శ రైతునైన నేను ముందుగా ఈ పద్ధతిలో సాగుచేసి ఇతర రైతులకు ఈ పద్ధతిలో మంచి చెబులని వివరించాలని నా భర్త పురపోతం నాయుడు సహకారంతో డ్రమ్ సీడర్ పద్ధతిని రబీ 2007 లో మొదటిసారిగా 1.5 ఎకరాలలో సాగుచేసాము. విత్తనం వేసిన మొదలు నుండి పంటకోత వరకూ కూలీల అవసరం లేకుండా మేమిద్దరమే కష్టపడి పంటను పండించాము. మాకు ఎకరాకు 38 బస్తాల దిగుబడి వచ్చింది. మాకు 30 బస్తాల దిగుబడివచ్చినా మామూలు పద్ధతితో పోలిస్తే ఎక్కువ నికరాదాయం వస్తుంది. మాకు ఉచితంగా డ్రమ్ సీడర్ ను, కోనోవీడర్లను ఇచ్చిన కె.వి.కె. వారికి ఎల్లప్పుడూ ఋణపడి వుంటాము. ఈ పద్ధతిని విత్తేటప్పుడు మా ఎమ్.ఎల్.ఎ. గాలి ముద్దుకృష్ణమ నాయుడు గారు విచ్చేశారు మరియు పంటకోతకు ముందు కూడా ఆయన మా పొలాన్ని చూసి మమ్ములను అభినందించారు. మా పొలాన్ని చూసి మా గ్రామరైతులే గాక ప్రక్క గ్రామాలలోని రైతులు కూడా ఈ పద్ధతిలోనే సాగుచేస్తామని ముందుకు రావడం మాకు చాలా ఆనందంగా వుంది. ఆదర్శరైతునైన నేను ఈ పద్ధతిలో అందరికీ ఆదర్శంగా నిలిచానని గర్వపడుచున్నాను.



రైతు నడన్సులో డ్రమ్ సీడర్ పరికరాన్ని పరిశీలిస్తున్న గౌరవనీయులైన మంత్రివర్యులు శ్రీమతి. గల్లా అరుణకుమారి



రైతు ప్రోత్సహక ఉత్సవాలలో డ్రమ్ సీడర్ పరికరాన్ని పరిశీలిస్తున్న గౌరవనీయులైన మంత్రివర్యులు శ్రీ ఆనం రామనారాయణ రెడ్డి

సందేశము



ప్రపంచీకరణ నేపథ్యంలో ప్రతి రైతూ ఆధునిక పద్ధతులను అవలంబించి తక్కువ పెట్టుబడితో అధిక ఆదాయాన్ని పొందాలి. ఈ నేపథ్యంలో రాస్-కృషి విజ్ఞాన కేంద్రం వారు వరిలో డ్రమ్ సీడర్ పరికరంతో నేరుగా విత్తే పద్ధతిని జిల్లా రైతులకు పరిచయం చేయడం అభినందనీయం. కూలీల ఖర్చు తగ్గడమేగాక తక్కువ నీటి వనరులతో మంచి దిగుబడి సాధించే ఈ పద్ధతిని జిల్లా రైతాంగం అవలంబించడం ఎంతో అవసరం. ఆత్మ, చిత్తూరు ద్వారా ఈ పద్ధతిలో సాగుచేసే ప్రతి రైతుకూ ఉచితంగా డ్రమ్ సీడర్ మరియు కోనోవీడర్లను అందించి సకాలంలో వారికి సూచనలు, సలహాలు ఇస్తున్న కె.వి.కె. శాస్త్రవేత్తల బృందాన్ని నేను అభినందిస్తున్నాను. డ్రమ్ సీడర్ పరికరంతో నేరుగా వరిని విత్తుపద్ధతి పై సరళమైన భాషలో రైతుకు అర్థమయ్యే విధంగా ఈ సంకలనాన్ని ముద్రించిన కె.వి.కె. వారికి నా శుభాకాంక్షలు తెలియజేస్తున్నాను.

ఎస్. శివారెడ్డి

వ్యవసాయ సంయుక్త సంఘాలకులు
మరియు ప్రాజెక్ట్ డైరెక్టర్, ఆత్మ
చిత్తూరు జిల్లా

అంకితం

ఎండనక - వాననక, పగలనక - రేయనక నిరంతరం శ్రమించి కడుపేద నుంచి కోటిశ్వరుడి వరకూ అందరికీ పట్టెడన్నం పెట్టే రైతు సోదరులకు, సోదరీమణులకు ఈ ప్రచురణ అంకితం

చిత్తూరు జిల్లా రైతాంగానికి రాస్- ఆచార్య రంగా కృషి విజ్ఞాన కేంద్రం అందిస్తున్న సేవలు

- * సేద్య పద్ధతులపై సలహాలు - సూచనలు
- * రైతులకు, మహిళా రైతులకు, రైతు కూలీలకు వివిధ వ్యవసాయ పద్ధతులపై శిక్షణ కార్యక్రమాలు.
- * నూతన సేద్య పద్ధతులు, వంగడాలను ప్రదర్శనా క్షేత్రాల ద్వారా రైతులకు పరిచయం చేయడం.
- * గ్రామీణ విత్తన పథకం.
- * గ్రామీణ నిరుద్యోగ యువతకు ఆదాయ అభివృద్ధి కార్యక్రమాలపై శిక్షణ (వానపాముల ఎరువు తయారీ, పుట్టగొడుగుల తయారీ, నర్సరీ పెంపకం మొదలగునవి).
- * రైతులకు విజ్ఞాన యాత్రలు.
- * పట్టు రైతులకు మల్చరీ తోటల సాగులో యాజమాన్య పద్ధతులు, పట్టుపురుగుల పెంపకంలో మెళకువలు మొదలగు వాటిపై శిక్షణ మరియు ప్రదర్శనా క్షేత్రాల నిర్వహణ.
- * పోషకాహారం, టైలరింగ్, కుట్లు అల్లికలు, చంటిపిల్లలలో పోషక లోప నివారణ మొదలగు కార్యక్రమాలపై మహిళలకు శిక్షణ.

సబ్సిడీలో డ్రమ్ సీడర్ పరికరాన్ని పొందదలచిన రైతులు

రూ. 3201/- లకు APSAIDC, Hyderabad పేరున

డిమాండు డ్రాఫ్ట్ ను తీసి ఆయామండల

వ్యవసాయాధికారికి సమర్పించ వలెను.